

MANUÁL NA POUŽITIE ASUSKULTAČNÉHO TRENAŽÉRA

Súčasti:

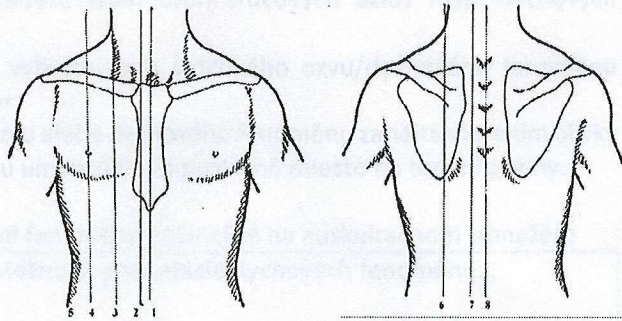
Torzo figuríny na auskultáciu

Smartskop

Diaľkový ovládač

Orientačné čiary na hrudníku (obr. 1):

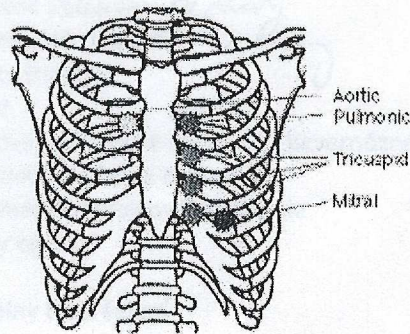
1. Predná mediálna čiara
2. Pravá sternálna čiara
3. Pravá parasternálna čiara
4. Pravá medioklavikulárna čiara
5. Pravá predná axilárna čiara
6. Ľavá skapulárna čiara
7. Ľavá paravertebrálna čiara
8. Zadná mediálna čiara



Obr. 1 Orientačné čiary na hrudníku

Miesta auskultácie srdcových oziev na torze figuríny:

- a) druhé medzirebrie parasternálne vpravo (aorta),
- b) druhé medzirebrie parasternálne vľavo (a. pulmonalis),
- c) tretie medzirebrie parasternálne vľavo (Erbov bod),
- d) štvrté medzirebrie vľavo (pravá predsieň),
- e) piate medzirebrie parasternálne vľavo (trikuspidálna chlopňa),
- f) priesečník medioklavikulárnej čiary a piate medzirebrie vľavo (apex cordis, hrot srdca, mitrálna chlopňa)



Miesta auskultácie dychových fenoménov na torze figuríny:

Hrudník – predná časť: jugulárna jama, prvé medzirebrie parasternálne vľavo a vpravo, priesečník 5 a 6 medzirebria a medioklavikulárnej čiary vľavo a vpravo.

Hrudník – zadná časť: prvé, tretie, piate medzirebrie paravertebrálne vľavo a vpravo, priesečník siedmeho medzirebria a scapulárnej čiary vľavo a vpravo, priesečník siedmeho medzirebria a zadnej axilárnej čiary vľavo a vpravo, priesečník siedmeho medzirebria a strednej axilárnej čiary vľavo a vpravo.

Všeobecné inštrukcie:

1. Stlačte červené tlačidlo na diaľkovom ovládači, aby ste spustili auskultačný trenažér do prevádzky.
2. Aktivácia torza a smartskopu trvá niekoľko sekúnd. Vyčkajte.
3. Po aktivácii sa na obrazovke diaľkového ovládača objaví menu HS a LS: HS = heart sounds = srdcové ozvy, zvuky a šelesty a LS = lung sounds = dychové fenomény.
4. Pod obrazovkou diaľkového ovládača sa nachádzajú tlačidlá HS a LS.
5. Zatlčením na tlačidlo HS alebo LS si môžete zvoliť druh srdcových oziev resp. dychových fenoménov.
6. Ďalšími tlačidlami na diaľkovom ovládači vyberte druh srdcového ozvu/dychového fenoménu (tabuľka 1) a výber potvrdíte tlačidlom Enter.
7. Vlastnú auskultáciu zvoleného srdcového ozvu alebo dychového fenoménu zahájte vložení olivky smartskopu do uší a membránu smartskopu umiestnite na príslušné miesto na torze figuríny.

Tabuľka 1 Srdcové ozvy/zvuky/šelesty a dychové fenomény počuteľné na auskultačnom trenažére

Možnosti auskultácie srdcových oziev/porúch sú:	Možnosti auskultácie dychových fenoménov:
<ol style="list-style-type: none">1. Normálne srdcové ozvy2. Aortálna regurgitácia3. Pulmonálna stenóza4. Mitrálna stenóza5. Holosystolický šelest6. Ejekčný systolický šelest7. S3, galopový rytmus (cval)8. S4, galopový rytmus (cval)9. Systolický klik10. Defekt predsieňového septa11. Otvorený ductus arteriosus12. Defekt komorového septa	<ol style="list-style-type: none">1. Normálne dychové fenomény2. Vesikulárne dýchanie – mechúrikové dýchanie3. Piskoty (wheezes)4. Kontinuálne piskoty5. Prízvučné chrapoty <i>raehoty</i>6. Neprízvučné chrapoty <i>raehoty</i>7. Vrzgoty (ronchi)8. Stridor9. Dutinové, amforické dýchanie (kavernózne)10. Bronchovesikulárne dýchanie11. Bronchiálne (trubicové) dýchanie12. Pľúcny edém13. Dieťa14. Pleurálny trecí šelest15. Egofónia16. Bronchofónia

Ťažkosti pri posluhu na auskultačnom trenažére:

1. Uistite sa, či sú batérie v diaľkovom ovládači a v smartskope správne uložené.
2. Uistite sa, či batérie v diaľkovom ovládači a v smartskope nie sú vybité.
3. Diaľkový ovládač sa po 8 minútach bez používania môže vypnúť. Vypnutiu možno predchádzať výberom rôznych srdcových oziev, resp. dychových fenoménov.
4. Aby bola zachytená zvuková stopa, membrána smartskopu musí byť správne umiestnená. Pomaly posúvajte membránu v príslušnej oblasti, čím sa môže ľahšie lokalizovať senzor v torze a zvuk sa stane počuteľným.
5. Uistite sa, či je membrána smartskopu na správnom mieste. Ak stále nepočujete žiadny zvuk, vypnite a zapnite diaľkový ovládač alebo zvolte iný druh srdcovej ozvy, resp. dychového fenoménu.